



国土管理ニュース 初夏号

編集・発行 国土管理株式会社 TEL03-3376-1401  
東京都新宿区西新宿3-9-12 ダイヤモンド地所本社ビル

- 特集I 関東の新旧名橋を訪ねる (第1回)
- 特集II 東京のまつりシリーズ (最終回)



レインボーブリッジ

特集I

関東の新旧「名橋」を訪ねる

Attractive Bridge

東京は、東京湾、隅田川、荒川、運河など多くの水辺空間に恵まれています。夏には隅田川や荒川では大規模な花火大会が開催されたり、川の近くには心地よい遊歩道や公園が作られるなど、水辺のある風景は東京の代表的な1つの顔です。そこに欠かせない「橋」は、美観を彩るアクセントとして、交通の要。今号は、そんな東京近郊の橋を訪ねてみます。

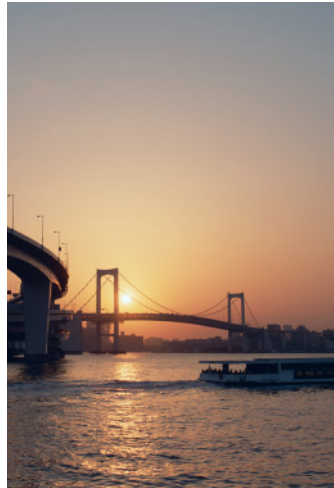
ライトアップも美しい東京の名所

レインボーブリッジ

新しい時代の橋「レインボーブリッジ」。東港区の芝浦地区と港区を結ぶ、東京湾に架かる吊り橋です。着工は1987年で、1993年に竣工・開通しました。橋の全長は798メートル、海面から橋げたの高さは52メートルで、この高さはクイーン・エリザベスII号がギリギリに通過できる高さです。

「レインボーブリッジ」という名称は一般公募により決められたもので、正式名称は「首都高速道路11号台場線・東京港連絡橋（首都高速道路）」で、下層部は無料で通行できる一般道路。一般道路の方は、新交通ゆりかもめ、都バスが走行しており（橋の途中に停留所はなし）、自転車は乗り入れ禁止ですが両外側には歩道もあり歩いて渡ることは可能です。ただし、駐車禁止なので、路肩に自動車を停めて橋からの景色を楽しむことはできませんので、ご注意ください。

所在地：港区海岸3-33-19（芝浦料金所）  
交通：芝浦側↓新交通ゆりかもめ「芝浦埠頭駅」下車、徒歩5分、お台場側↓新交通ゆりかもめ「お台場海浜公園駅」下車、徒歩15分（通行可能時間は9時～21時、11月～3月は10時～18時、最終入場は30分前まで。定休日は第3月曜日（祝日の場合は翌日休み）、年末年始、悪天候の場合も休み。



夕景に映えるレインボーブリッジ

歴史の重みが伝わってくる！  
道路の起点日本橋



次は、中央区日本橋にある、ご存知「日本橋」です。隅田川と外濠を結ぶ日本橋川に架かる橋で、日本の道路網の基点となっていて、中央部には国道の起点となる「日本国道路元標」が設置されています。

日本橋周辺には、日本銀行やその他の銀行、東京証券取引所がある金融の中心街である一方で、日本橋三越などの老舗デパートやコレド日本橋などの新しいビルが建つ、新旧混合

の顔を持つ地域です。時代と共に変遷を遂げてきた街の様子を見てきた、「日本橋」が創設されたのは、1603年。江戸幕府を開いた徳川家康によって行われた全国道路網整備計画に際して架けられました。翌年には、五街道（東海道、中山道、日光街道、甲州街道、奥州街道）の基点とされました。江戸時代には盛んだった浮世絵では、日本橋と富士山が描写される作品もよく見られます。当時、「日本

ご挨拶

若葉が一日ごとに緑を増すこの季節小生には一番思い出も多い楽しい季節です。

登山をしていた頃に残雪の山頂から麓に下ると桜と鯉職が迎えてくれる快適な季節を心から感謝したものです。しかし

最近の世情は政治も不安定、経済は徐々に悪くなり先行き楽観できず物価は上昇する環境にも拘わらず、政治は衆参捻れ現象で適切な施策も無し、そんな中でも後期高齢者医療制度なる物が突然現れ高齢者の年金を蝕み高齢者には不安な世の中、更には若者がナイフをもって高齢の婦人を無作為に刺し殺すなど安全神話の日本はどうなったのでしょうか。幼児や高齢者が自身で身を守ることは困難です。警察だけでは対応が難しければ自衛官を活用する事も有効ではないか、災害復旧だけでなく社会の治安維持にも貢献できるのではないかと。

政治家も利権を追うだけでなく又官庁も縦割り行政を止め横断的に社会生活が安心してできる環境づくりを一日も早く作って頂きたいものです。

そんな中でも快適な春の日差しは誰にも公平です、小生この時期は出勤前に畑で一仕事を済ませる事も度々です、夢の延長線上に果樹園作りがあります、四年前葡萄、栗、桃、サクラノボ、無花果、ヤマモモ、柿、プラムを植え既に収穫が出来る物もあります、素人なので専門家に聞いたり剪定の様子を山梨まで見に行ったりと試行錯誤の繰り返しです、埼玉では農薬を使わない生産は非常に困難で、葡萄では細菌の黒糖病にやられると全滅します。今年には柚子、胡桃、ブルーベリー、枇杷を追加し引退後の楽しみを増やしました。雑草の除草が大変ですが休日には好きな農作業で一日14時間労働も平気です、夕食にビールを美味しく二缶飲み八時から九時には床につく、そんな休日です。都内では無理ですが郊外の調整区域には後継者が居ない農地もあります。引退後の楽しみと健康づくりに果樹園作りはどうですか。



国土管理株式会社  
代表取締役  
齋藤 武男

「かちどき」——戦いに勝利したときに一斉に上げる喜びの声、これが「勝鬨橋」の名称の由来です。

## 国の重要文化財に指定された勝鬨橋（かちどきばし）

現在の橋の原型となつたのは、明治31年に架けられた木橋で、室町1丁目と通1丁目を南北に結ぶものでした。その後は、東京大空襲や地震による焼失などにより、度々架け替えられ、現在架かる橋は1911年に架けられた19代目で、石造りの二連アーチ橋。1964年には、東京オリンピックを控えて、橋のすぐ上に首都高速道路が建設されてからは、橋から空を見上げるこ



首都高速道路が真上を走る



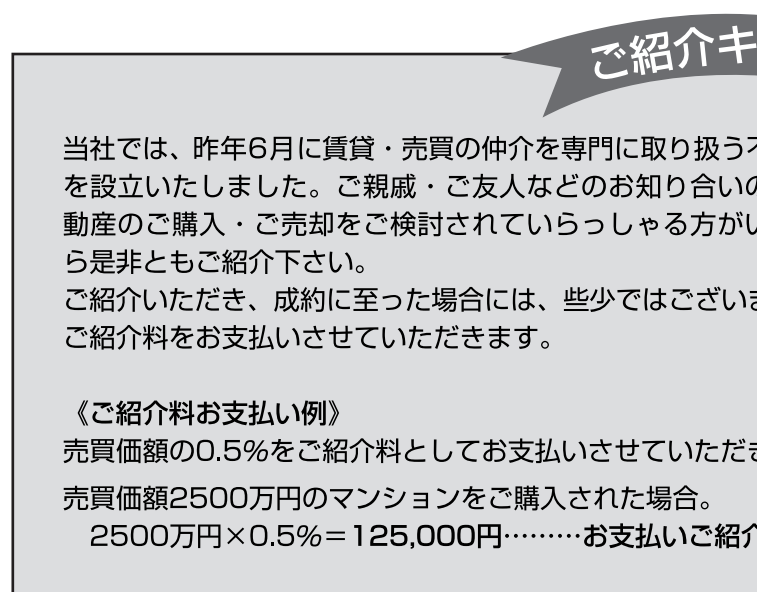
ライトアップされた勝鬨橋

隅田川に架かる橋のなかで、ひととき美しいの呼び声が高い、清洲橋。中央区日本橋中洲と江東区清澄の間を結ぶ橋で、関東大震災の震災復興事業計画の一環として、1928年に創設された橋です。橋のモデルとなつ



たのは、ドイツ・ケルン市のライン川に架かる大吊り橋の「ビンデンブルグ橋」。シンプルですが、美しいフォルムのアーチ、橋に合わせたデザインされた橋の灯りなど、スタイリッシュな橋として、遠くからも見ごたえがある。男性的なイメージの永代橋に対して、清洲橋は女性的で優美なシルエットを持つとも言われています。大正15年に着工、1928年には竣工・開通。全長約186メートル、幅22メートル、鋼鉄製の吊り橋です。勝鬨橋と並び、当時の最先端技術を駆使して作られた清洲橋は、昭和初期を代表する吊り橋として関東大震災後の帝都復興事業の「象徴」あるいは「華」と呼ばれました。

隅田川に架かる橋のなかで、ひととき美しいの呼び声が高い、清洲橋。中央区日本橋中洲と江東区清澄の間を結ぶ橋で、関東大震災の震災復興事業計画の一環として、1928年に創設された橋です。橋のモデルとなつ



清洲橋全景

## ドイツの吊り橋をモデルにした美しい清洲橋

1933年で、1940年に完成。東京の台所である築地中央卸売市場と下町の月島を結んだ勝鬨橋は、その美しさから「東洋一の可動橋」と呼ばれるほどの評判を得ました。1947年から1968年には、路面電車のレールが敷設され、勝鬨橋の上を、懐かし

浅草と日の出棧橋を結ぶ水上バスや隅田川観光船から、その堂々たる橋の姿を見るのも一興です。所在地：中央区築地から中央区勝どき交通・月島側↓都営大江戸線「勝どき駅」下車、徒歩8分、築地側↓東京メトロ日比谷線「築地駅」下車、徒歩8分

### ご紹介キャンペーンのご案内

当社では、昨年6月に賃貸・売買の仲介を専門に取り扱う不動産部を設立いたしました。ご親戚・ご友人などのお知り合いの方で不動産のご購入・ご売却をご検討されている方がいらしたら是非ともご紹介下さい。ご紹介いただき、成約に至った場合には、些少ではございますが、ご紹介料をお支払いさせていただきます。

《ご紹介料お支払い例》  
 売買価額の0.5%をご紹介料としてお支払いさせていただきます。  
 売買価額2500万円のマンションをご購入された場合。  
 2500万円×0.5%=125,000円……お支払いご紹介料

また、現在お住まいのご自宅を買い換え等でご売却される場合に、当社にて仲介をさせていただきました場合には、仲介手数料の一部サービスをさせていただきます。

《仲介手数料サービス例》  
 ご成約価額の1%をサービスさせていただきます。  
 ご成約価額2500万円の場合。  
 通常の仲介手数料は、成約価額×3.15%+6.3万円（消費税含む）となります。  
 2500万円×3.15%+6.3万円=850,500円……通常の仲介手数料  
 当社で仲介をさせていただいた場合。  
 上記の通常の仲介手数料から、成約価額の1%=250,000円をサービスさせていただきます。



# ダイヤモンドライフ 湘南

## ダイヤモンドマンションによる 多彩なコミュニティ機能を備えた 初のシニア向け分譲マンションが誕生

**最上階の展望大浴場からの眺めは特筆**

当初はファミリー向けの一般マンションが構想されていたが、リゾート性の強い立地環

首都圏を中心に分譲マンションや一戸建て住宅を展開するダイヤモンド地所株式会社が、昨年八月に神奈川県小田原市に同社初となるシニア向け分譲マンション「ダイヤモンドライフ湘南」をオープンした。企画・販売および運営・管理面で、高齢者マンションに豊富な経験を有する中銀グループと提携したものである。

同マンションが立地するのはJR東海道本線「国府津」駅から徒歩15分の海沿いで、各部屋からは眼前に広がる相模湾のオーシャンビューが楽しめるほか、背後にはみかん畑の山が広がるなど自然環境に恵まれたエリアだ。

建物は地下1階地上14階建て、延べ床面積は約2万2148平米で、総戸数は198戸に及ぶ。

境と約200室規模というスケールの大きさを勘案し、ターゲットをシニア層に絞ることで差別化を図った。それに伴い、シニア層の快適な暮らしを支える多彩な共用施設が盛り込まれたが、中でも特筆されるのが最上階に設けられた展望大浴場。相模湾の夜景を眺めながら同地から湧出する天然温泉が楽しめる。

一方、コミュニティの核を担うものとして約190平米の規模をもつ多目的ホール「ダイヤモンドホール」を

設置、社交ダンスや各種イベント開催の場として活用。このほか、看護師が常勤し、毎月2回、医師が健康相談を行う「健康相談室」や誕生会などに貸し切りで利用できる「パーティールーム」、冷蔵庫や洗面室も完備し友人・家族の来訪時に利用できる「ゲストルーム」、楽器演奏やコーラス活動に対応、カラオケも備えた「AVルーム」、さらに「アスレチックルーム」「娯楽室」「理美容室」など盛り沢山の機能を付帯。またシニア向けマンションでは珍しいペットの同居を可としていることから、専用洗場をはじめ、トリマーによる愛犬のトリミングサービスなどまで行う本格的な「ペットサービスルーム」も完備する。

こうした生活支援やコミュニティ機能のオペレーション面には中銀グループのもつ運営ノウハウが活用される。

「リーズナブルな価格設定

一方、2・3・4階に展開する住居部分は2LDKが大半で、専有面積は約55〜114平米と、ゆとりある空間が特徴。中心となるのは70平米台で最多分譲価格帯は3000万円台と、比較的リーズナブルな設定である。

み替えもみられる。介護サービスは外部からの導入になるが、入居者には介護付き有料老人ホーム「中銀ケアホテル」(熱海市)に有利な条件で転入できる会員制度も用意。もっとも、現状では元気なシニアがほとんどだ。

「第2第3のシニア向け分譲マンションを計画

ダイアモンド地所株式会社では第2第3のシニア向け分譲マンションの開発に積極的に取り組み姿勢をみせている。

その一つが神奈川県厚木市森の里。近くに県立七沢森林公園のある緑豊かな自然環境に恵まれた地だ。

### スタッフ紹介

**F・H**  
担当 物件担当フロント

仕事に対してはからずも再度のお勤めになりましたが、30数年は建築会社の営業その後マンション管理会社6年フロントとして勤務しました。「努力」が私のモットーです。可能性があればあきらめない。

**K・D**  
担当 管理部

仕事に対しては頑張り、一生懸命、精一杯は当たり前。

**趣味**

①体を動かすため月一回のゴルフ  
②中国の歴史  
③絵画を見ること。特にフランス印象派にフレッツシユ法

「朝の慌ただしい時間に熱いコーヒーを飲む。月一回の友達と行くゴルフ。国内旅行。今は行けません。」

**趣味**

自分でも分かりませんが、学生時代を終えて10年で趣味に費やす時間が減って、減って、無くなってしまったかもしれません。今年の抱負は、趣味を見つけようと思います。

**リフレッシユ法**

よく寝ること。畑仕事を行うこと。ひたすら歩くこと。家電品を分解すること。一人旅に出ること。仕事以外は全てです。

### 読者プレゼント

山形産 大将錦さくらんぼバラ詰め 1kg

20名様に抽選でプレゼント!

【応募方法】  
左記のように官製はがきにお書きになり、このページの左下隅の応募券を貼ってご応募ください。

〒160-0023 東京都新宿区西新宿3-9-12  
国土管理株式会社  
読者プレゼント係

【締切日】平成二十年六月末日(当日消印有効)  
【抽選日】平成二十年七月十日  
【発表】ご当選者の発表は商品の発送をもってかえさせていただきます。商品の発送は七月下旬を予定しております。

※ご応募いただきましたお客様のご個人情報はこの目的以外には使用いたしません。

皆様からの「お便り」お待ちしております

記事に関する「ご感想」、「ご希望」あるいは「ご家庭の出来事」や「わが家のペット自慢」などなど、何でも構いません。写真も大歓迎です。どしどしお寄せください。

宛先:〒160-0023 東京都新宿区西新宿3-9-12 国土管理株式会社 読者係

# 特集Ⅱ 東京のまつり 最終回

文・写真 山内 隆一

## 新宿十二社 熊野神社



日本サッカー協会のシンボルマークが、ポールを掴んだ三本の鳥だということを知って

に向かう際（神武東征）、熊野から大和への道案内をする霊鳥として描かれています。八咫鳥は、紀州熊野三山（本宮大社、速玉大社、那智大社）の神紋で、正面に向かって大きく羽を広げ、3本の足で立つ姿にはなにより霊気が漂っているようなユーモラスなような。もちろんポールは掴んでいませんが、神武天皇が持つ弓の先に留まっている絵を見たことがあるのでは。実は、カラスは様々な民族の創世神話に登場する名脇役なのです。熊野三山を総本山と

する熊野神社は全国に三千社以上あり、西新宿に鎮座する社が十二社熊野神社です。新宿中央公園に隣接し十二社通りに面しています。街の喧騒も霊力にかき消されてしまうのか、境内は以外に静かです。江戸時代には熊野十二所権現社と呼ばれ、周辺には大きな池や滝があつて、昭和の初期まで観光地として賑わっていたそうです。今では想像も出来ませんが、江戸時代の観光案内「江戸名所図会」や歌川広重の錦絵「名所江戸百景」を見ると当時の様子が偲ばれ、タイムマシンがあらたらと思うほど。

その十二社熊野神社は新宿の総鎮守で、西新宿や新宿駅周辺から歌舞伎町にまたがる広大な氏子町を見守り続けてきました。新宿のビル街が秋色に染まり始める頃（9月の第3土、日曜、本祭は3年に一度、祭囃子を道案内に熊野神社へ辿り着くと、境内では二基の本社神輿に神様を遷す儀式が始まるうとしていました。ご神体に息がかからないよう白いマスクで口を覆い、昔ながらの所作でご神体を神輿に移します。神官が唱える祝詞が厳かに流れる中、神様が神輿に乗り移り、いよいよ本社神輿の氏子町巡行が始まります。神輿の担ぎ方は、この地域独特の「ちどり担ぎ」です。担ぎ棒の先端（先棒）を首の後ろで受け止め、両手を後ろに廻して先棒を掴みます。腰は折らず、足をチョンチョンと出しながら進む様子が千鳥足のようで、「ちどり担ぎ」と呼ばれているようです。

行列は、十二社通りから甲州街道を進み、新宿駅の西口へ。西口広場では、高い位置から神輿を見ることが出来るので、撮影スポットの一つです。ただし、行列の道筋にあたる歩道橋から撮影している、と、神様が通過する真上になるので降りるよう怒鳴られますよ。休憩後、行列は西口を後にして歌舞伎町へと向かいます。酔っぱらい天国を渡御する神輿だから「ちどり担ぎ」と言うのでは、考え過ぎでしょうか。歌舞伎町では、いつの間にかいかつい黒装束集団に囲まれていました。すわ、その筋の人か…、と思つたら警察官でした。大歓楽街の祭りは気苦労が絶えませんね。

江東区亀戸がかつて小さな島だったってご存じでしたか。その昔、海辺の葦原に泥が堆積して島となり、島の形が亀に似ていたことから亀島（または亀津島、津島と同じ字義）と呼ばれていました。さらに周辺にあつた同じような島々が陸續きとなって亀村と言われるようになり、現在の亀戸になったとのこと。その亀戸で有名な神社は亀戸天神ですが、天神様を横目に見ながら、下町の低い家並みの間を10分ほどそぞろ歩くと、北十間川沿いの亀戸天神社に至ります。下町の鎮守様といった趣の神社ですが、全国11万社以上ある神社のうち天神社

の数は第3位だとか。ちなみに第1位は八幡神社だそうです。祭神は伊勢神宮と同じ天照大御神。創建は古く推古天皇（六百年前後）の時代と伝えられていますが、昭和四年、外部が鉄筋コンクリートで内部は総檜造りという、神社では初めでの防災建築として生まれ変わりました。俗に言う金庫造りで、その後、多くの神社が同じ工法で建てられ、あの神田明神も金庫造りです。もう一つの見所は、子供たちの「やぶさめ流鏑馬」で、弓を射て子供の成長と健康を祈願します。その由来は、今より四百年以上前の天正年間に疫病が流行した時、織田信長が天神社に使者を送り、疫病退散祈願の「流鏑馬」を奉納したことに始まります。亀戸の天神社ではかつて、15才の子供が馬に乗って弓を射たことから「流鏑馬」の名が残っていますが、今は、5才から10才までの子供たちが立ち姿で弓を射ます（歩射と言ふそうです）。集まった子供たちは、萌黄色の直垂と長烏帽子で正装し誇らしそう。親たちの注意も何するものと境内を闊歩し、見ている方も微笑ましくなっています。儀式が始まると、介添役の神官が子供たちの手を取って弓を射ますが、それぞれに個性があつて周囲の笑いを誘います。たぶん弓を

射る子供よりも親たちの方がはらはらどきどきしているのかも。ところで、日本一の獅子は中央区築地にある波除稲荷神社の獅子頭です。雄の厄除天上大獅子は1ト、弁財天お歯黒獅子は雌獅子で七百キロもありま

す。今年3年に一度の本祭（つきじ獅子祭）の年で、6月7日（土）は千貫宮神輿とお歯黒獅子が築地界隈を渡御します。雌獅子の担ぎ手は女性限定だそうです。父母のあてふるさとの祭かな 黛まどか

「鉄砲組百人隊出陣の儀」 皆中稲荷神社の 行方克巳

の地域独特の「ちどり担ぎ」です。担ぎ棒の先端（先棒）を首の後ろで受け止め、両手を後ろに廻して先棒を掴みます。腰は折らず、足をチョンチョンと出しながら進む様子が千鳥足のようで、「ちどり担ぎ」と呼ばれているようです。

その十二社熊野神社は新宿の総鎮守で、西新宿や新宿駅周辺から歌舞伎町にまたがる広大な氏子町を見守り続けてきました。

江東区亀戸がかつて小さな島だったってご存じでしたか。その昔、海辺の葦原に泥が堆積して島となり、島の形が亀に似ていたことから亀島（または亀津島、津島と同じ字義）と呼ばれていました。

その亀戸で有名な神社は亀戸天神ですが、天神様を横目に見ながら、下町の低い家並みの間を10分ほどそぞろ歩くと、北十間川沿いの亀戸天神社に至ります。

子供たちの「やぶさめ流鏑馬」で、弓を射て子供の成長と健康を祈願します。その由来は、今より四百年以上前の天正年間に疫病が流行した時、織田信長が天神社に使者を送り、疫病退散祈願の「流鏑馬」を奉納したことに始まります。

射る子供よりも親たちの方がはらはらどきどきしているのかも。ところで、日本一の獅子は中央区築地にある波除稲荷神社の獅子頭です。

今年3年に一度の本祭（つきじ獅子祭）の年で、6月7日（土）は千貫宮神輿とお歯黒獅子が築地界隈を渡御します。

「鉄砲組百人隊出陣の儀」 皆中稲荷神社の 行方克巳



の数は第3位だとか。ちなみに第1位は八幡神社だそうです。

その亀戸で有名な神社は亀戸天神ですが、天神様を横目に見ながら、下町の低い家並みの間を10分ほどそぞろ歩くと、北十間川沿いの亀戸天神社に至ります。

子供たちの「やぶさめ流鏑馬」で、弓を射て子供の成長と健康を祈願します。

「鉄砲組百人隊」が組織されたのは江戸時代のことで。秀吉の命により徳川



家康が江戸に向かう際、家康と共に先陣を務めたのが伊賀の服部半蔵率いる百人の鉄砲同心でした。その後、関ヶ原の戦いに勝利した家康は、江戸幕府を開くに当たって、鉄砲同心を幕府直属の配下とし、新宿周辺に組屋敷を建てて住まわせた。百人町という地名も「鉄砲組百人隊」の名前に由来します。

この神社の御利益は射撃上達だけではありません。ガンブルの神様としても知られ、社頭に手を合わせる人が絶えないそうです。ちなみに、筆者もお守りを買い求めました。残念。なお、「鉄砲隊百人組」の正式名称は「鉄砲隊百人組」です。紛らわしいので「砲」の字に統一しました。

沿線情報 No.9

# 「日暮里・舎人ライナー」開通に湧く 話題のスポット、舎人地区に突撃!

本年3月に「日暮里・舎人ライナー」が開通し、今最も旬のスポットのひとつとして注目されているのが、足立区の舎人地区である。日暮里・舎人ライナーが出来る前は、渋滞の影響で日暮里まで1時間（都バス48系統）を要するところもあつたのが、18分と所要時間が大幅に短縮された。今後は商業区としても発展し、さらに活気と賑わいのある地域になつていくと、期待されている。

(文・写真/澤田美奈)

## 住民の悲願成就！ 荒川区と足立区を結ぶ「日暮里・舎人ライナー」



日暮里・舎人ライナーは、荒川区の日暮里駅を起点として足立区の舎人地区に至る、延長約10kmの新交通システムで、「ゆりかもめ」と同じ、電動車両の交通機関である。平成9年12月から工事が進め

られ、平成20年3月30日に、10年越しで開業した。これは、地域住民にとっての長年の悲願ともいえるものだ。というのも、これまで日暮里・舎人ライナーが走行するエリアは、都心に近接していなが

●問い合わせ：都営交通インフォメーションセンター TEL: 03-3816-5700 営業時間: 9:00~19:00 (年中無休)



●舎人公団 足立区舎人公団1-1 TEL: 03-3857-2308 (舎人公団サービスセンター)

●舎人氷川神社 東京都足立区舎人5-21-34 TEL: 03-3880-5853 (足立区観光交流協会)

●薬膳カレーじねんじょ 谷中店 東京都台東区谷中5-9-25 TEL: 03-3824-3162 営業時間: 平日11:30~16:00 18:00~21:00 土日祝11:00~21:00 月曜休み

●四川菜苑 東京都足立区西伊興4-1-11 TEL: 03-3897-6273 営業時間: 11:30~22:00 火曜定休

ら交通の便が悪く、「都内の鉄道空白地帯」といわれていた。渋滞時には日暮里駅から見沼代親水公園駅付近まで、都バスで約1時間かかることもあつたのが、日暮里・舎人ライナーの定時運行で約20分に短縮されるため、利便性は一気に向上した。始点の日暮里駅前地区では、日暮里・舎人ライナー開業を契機に、活気ある街づくりを目指しており、3棟の再開発ビルと日暮里・舎人ライナーの駅舎が歩行者デッキで結ばれる。終点の見沼代親水公園駅は、降りるとすぐに緑豊かな遊歩道型公園、見沼代親水公園が広がる魅力的な駅。今の季節はザリガニ釣りも楽しめ、ジャブジャブ池はちびっこ達で大賑わいだ。今後こちらの地域も、日暮里・舎人ライナーを核として、飛躍的に発展していくことは想像に難くない。

都内随一の施設と自然環境を誇る「アミューズメントパーク」[舎人公団] 舎人公団を降りてすぐ、目の前に果てしなく広がるのが都立舎人公団である。かつてはバスや車が必要な場所だったが、日暮里・舎人ライナーの開業で、一転してアクセス抜群になった。都内にありながら動植物に恵まれ、春はレীগン桜、初夏は菖蒲、夏はスイレン、秋は銀杏やハナミズキの紅葉などが楽しめ、大池にはカルガモなどの鳥類や魚も見られる。樹木の中には森林浴やバードウォッチングをする大人達で賑わい、噴水やウォーター 슬라이ダーのある浮球の池や小川では、子供達が駆け巡っている。自然環境が豊かな環境と豊かな施設が見事に融合した、まさに都人のためのオアシスである。

見沼代親水公園から2分ほど歩くと、小さな神社がひっそりと佇んでいる。正治2年(1200年)、武蔵国一宮大宮氷川神社を勧請して創建された古社である。拝殿の奥に続く社殿は、覆堂に納められ保護されているが、昇り竜、降り竜、唐獅子牡丹など、江戸時代後期に作られた社殿一面の神話彫刻は見事に精巧で、区の有形文化財に登録されている。境内はひなびた雰囲気にも包まれ、堂々たるタブノキがひととき目をひく。これは足立区指定の保存樹木で、区内の保存樹の中でも特に太いものだという。神社を落ち着いた霧に彩るとともに、空気を浄化する役目も果たしているようだ。本殿の裏には鉄棒やブランコ、ジャングルジムなどがあり、子どもたちが遊ぶスポットになっている。ふ



だんは人の少ない静かな神社だが、毎年春には桜祭りで盛り上がり、12月23日には舎人文化市が開催される。これは、かつて宿場町として栄えた舎人地区(足立区北部)で、江戸時代から200年以上続いていた「ゴボウ市」を復活させたもの。地元産のとれたての野菜や、ポインセチア、シクラメンなどの鉢を売る屋台が並び、開始前から長蛇の列ができてきた。暮の粋な風物詩だ。

「麻婆豆腐」に絶句! 「四川菜苑」 陳健一 推薦の店として有名な、足立区屈指の老舗中華料理屋、とい



「究極の健康増進カレー」は 日暮里・舎人ライナーの起点として話題の日暮里駅周辺の谷中一丁には、風情ある下町としても人気のスポットだ。駅を降り、谷中の敷地帯を5分程歩いていくと、「薬膳カレー」と書かれた真っ赤な旗が見える。ストレスクリニックスを営むオーナーが、修行者のために考案して21年前にオープン、今では地元民の健康の源ともいわれている。薬膳カレー専門店だ。地鶏、海鮮、野菜、牛肉、特製のレ

こちらではこの特製ブレンド調味料を食材に和える、という独自の方法で作る。運ばれてきた麻婆豆腐は、豆鼓(中国の黒豆味噌)がたっぶり入っているため、通常のものとは違って黒っぽい色合いだ。一口含むと、爽快な辛さに汗が噴き出す。そしてその後、得も言われぬ複雑な味わいと鮮烈な香りが舌の上に広がる。本格的な麻婆豆腐は、大量の山椒で舌がしびれ、味がわからなくなるものも多いが、こちらのものは、強烈な辛さの中にも奥深い旨みをはっきりと感じることが出来る。これは、たとえ足を伸ばしても食べに行く価値は充分にあるだろう。15時までのランチセットは、ライス・スープ・お新香・お惣菜・日替わりデザートがついて、945円。



うな気がした。これは確かに究極の薬膳カレーといえるかもしれない。



# 後期高齢者医療制度について

特定社会保険労務士

香取 美恵子

本年4月1日から「後期高齢者医療制度（通称：長寿医療制度）」がスタートしました。06年の通常国会で創設され、2年間の期間があったにもかかわらず、突然降って湧いたように感じられている方も多いのではないでしょうか。実際に4月1日時点で保険証が届かない、保険料はまだ年金から天引きにならないと説明を受けたのに、年金から引かれていたなど現場の混乱が連日報道されていました。また、75歳以上でも高齢者、ましてや後期高齢者という名称はよくないという批判を受け、政府は「長寿医療制度」という通称を急遽決めました。

県に設置された「後期高齢者医療広域連合」が、被保険者の資格管理や医療費の給付や財政運営を行い、市町村では各種届出の受付窓口、保険料の徴収、保険証の発行などを行います。

後期高齢者医療制度に加入し、被用者医療制度の被保険者ではなく国民健康保険に加入することになります。（他の75歳未満の家族の被扶養者になることもあります。）

反対に被保険者が75歳未満で、被扶養者が75歳以上の場合（高齢のご両親を被扶養者としていた場合等）は、被扶養者は健康保険の扶養家族から抜けて後期高齢者医療制度の被保険者となります。このようにご家族で75歳を境に、別々の保険制度に加入することとなります。

・保険料はどうなるの？  
次に、気になる保険料はどうなるかご説明します。（図2参照）  
保険料は加入者個人単位で計算されるため被扶養者という考え方はなく、個人個人が納付することになります。

均等割額と所得割額は2年ごとに見直されることになっています。現在の保険料の限度額は50万円ですから、それ以上になることはありません。

・保険料の支払方法  
保険料の支払方法ですが、原則年金からの

天引きとなります。しかし、年金の支給額が年額18万円未満の方、介護保険料との合算額が年金額の2分の1を超える場合は、自治体から送られる納付書で最寄りの金融機関で納付します。

医療費は、今までと同様に1割（現役並み所得の方は3割）の自己負担額を保健医療機関に支払います。受けられる医療内容については今までと変わありません。

まだスタートしたばかりで、しばらくは混乱が続くようですが、ご不明な点がある場合は、各市町村の窓口にご相談ください。

## 「後期高齢者医療制度」とは？

これまでは、75歳以上の方は「老人保健法」による医療給付を受けていました。その財源は、被用者医療保険（会社の健康保険・組合保険）や国民健康保険から拠出されていましたが、今後は、75歳以上の人が被保険者として費用の1割を保険料により負担することになりました。全体の5割を公費でまかない、4割は74歳以下の方の保険料で賄われます。実際の運営は各都道府

県に設置された「後期高齢者医療広域連合」が、被保険者の資格管理や医療費の給付や財政運営を行い、市町村では各種届出の受付窓口、保険料の徴収、保険証の発行などを行います。

後期高齢者医療制度に加入し、被用者医療制度の被保険者ではなく国民健康保険に加入することになります。（他の75歳未満の家族の被扶養者になることもあります。）

反対に被保険者が75歳未満で、被扶養者が75歳以上の場合（高齢のご両親を被扶養者としていた場合等）は、被扶養者は健康保険の扶養家族から抜けて後期高齢者医療制度の被保険者となります。このようにご家族で75歳を境に、別々の保険制度に加入することとなります。

・保険料はどうなるの？  
次に、気になる保険料はどうなるかご説明します。（図2参照）  
保険料は加入者個人単位で計算されるため被扶養者という考え方はなく、個人個人が納付することになります。

均等割額と所得割額は2年ごとに見直されることになっています。現在の保険料の限度額は50万円ですから、それ以上になることはありません。

・保険料の支払方法  
保険料の支払方法ですが、原則年金からの

天引きとなります。しかし、年金の支給額が年額18万円未満の方、介護保険料との合算額が年金額の2分の1を超える場合は、自治体から送られる納付書で最寄りの金融機関で納付します。

医療費は、今までと同様に1割（現役並み所得の方は3割）の自己負担額を保健医療機関に支払います。受けられる医療内容については今までと変わありません。

まだスタートしたばかりで、しばらくは混乱が続くようですが、ご不明な点がある場合は、各市町村の窓口にご相談ください。

図1 後期高齢者医療制度の被保険者

国民健康保険の被保険者の場合	本人	75歳以上	→ 後期高齢者医療制度の被保険者
被用者医療保険 (会社の健康保険・組合保険) の場合	被保険者本人	2人とも75歳以上	→ 後期高齢者医療制度の被保険者
	被扶養者(家族)	75歳未満	→ 国民健康保険の被保険者
	被保険者本人	75歳以上	→ 後期高齢者医療制度の被保険者
	被扶養者(家族)	75歳未満	→ 被用者医療保険の被保険者
	被保険者本人	75歳以上	→ 後期高齢者医療制度の被保険者
	被扶養者(家族)	75歳未満	→ 被用者医療保険の被保険者

図2

保険料	均等割額	定額部分(東京都は37,800円)	
	所得割額	(総所得金額-33万円)×所得割率(東京都は6.56%)	
*総所得金額=(年金収入-年金控除額)+給与や不動産所得等			
<事例> 東京都在住 単身77歳・公的年金等収入=250万円の場合			
保険料	均等割額	37800	101,400(年額)
	所得割額	(250万-120万-33万)×6.56%=63,630	
*120万=公的年金控除(年金収入330万円以上は控除額が変わります。)			

# 安心・便利・役に立つ 国土管理ふれあい相談室

ご好評を頂いている無料生活相談「国土管理ふれあい相談室」。皆様のマンションライフにもっと役立てていただきたく、よくある相談をまとめました。気軽に相談できますので、ちょっとした「？」でも是非利用してください。

こんな相談にお答えしています

- 学 習** 「ax-by-ay+bxを因数分解せよ」どうやって解くの？
- 育 児** 子どもがなつき過ぎて家事ができません。どう対応すればいいの？
- 健 康** 糖尿病の家系。自分もならないようにしたいが気をつけることは？
- 美 容** 乾燥肌の場合、洗顔料はどのような基準で選べばいいの？
- パソコン** デジカメで撮った写真が、なぜかメールに添付できない。
- 冠婚葬祭** いとこの結婚式に呼ばれました。ご祝儀はどのくらい？

回答までの時間は？

原則として、22時までに頂いた相談に関してはその日のうちに、(FAX、Eメールで)22時を超えたものについては翌営業日の電話受付時間内にお答えしています。

どんな人が回答しているの？

保育士、管理栄養士、看護師、ファイナンシャルプランナー、各種関連書籍執筆者等が、各ジャンルのアドバイザーとして、親身にお答えします。

どうやって相談するの？

相談方法は電話、FAX、メール。電話とFAXはフリーダイヤルですので通話料を気にせず何度でもご相談いただけます。

Q 今回のご相談：  
小学4年生の男児です。1ヶ月前に中耳炎になり今は完治したのですが、プールに入ってもいいものなのでしょうか。また再発するようで怖いのですが。

A 中耳炎が完治したばかりですと、水遊び程度であれば可能ですが、本格的な水泳はあまりお勧めできません。完治してからしばらく経ち、耳の症状だけでなく、鼻詰まりや鼻汁などの鼻の症状もない状態でしたら、水泳を行っても大丈夫でしょう。ただし、お母様がご心配なさっているように、中耳炎は再発しやすい病気です。少しでも風邪の症状や鼻炎などの症状がある場合はプールに入るのは控えた方がよいでしょう。また、プールに入った後は、身体を冷やしてしまわないようにきちんと身体を拭くようにし、鼻をかむときには片方ずつ優しくかむように注意させることが大切です。また、プールに入った後に耳詰まりや鼻詰まりなどの症状が出て長引くような場合は、中耳炎が再発したり慢性化したりする可能性もありますので、今シーズンのプールは止めておいたほうが良いこともあります。そのような場合は、治療を受けていたお医者様にご相談なさってみてください。

※個人情報についても、厳重に管理し、外部への漏洩などに関しては細心の注意を払っております。安心してご利用ください。

月～土曜日18:00～22:00。祝日も受付。年末年始の1週間休業  
冠婚葬祭のみ月～金曜日13:00～18:00。祝日・年末年始の1週間休業



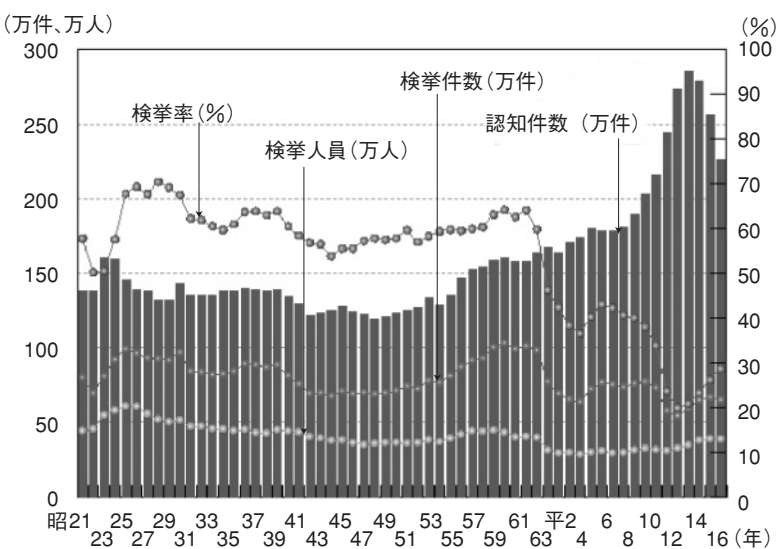
# マンションにおける防犯対策のツボ

## 意外に気付かないこんなところ……どこですか？

### 日本の犯罪発生状況

近年、様々な防犯対策・防犯活動が功を奏し、犯罪が最も多く発生していた平成14年を境に、全国の犯罪発生件数は改善の傾向にあります。(図1)

図1 刑法犯の認知・検挙状況の推移・「警察白書」より



内でも発生しています。では、こうした被害に遭うリスクをいかにして低減させるか？

### ① 屋外階段の出入り口

各階と接階(1階)を結ぶ屋外階段ですが、最近のマンションが、最新のマンション

は防犯性を考慮して1階の出入り口に門扉を設け施錠管理しているケースが多くなっています。しかし、この施錠管理されている門扉に多少の問題が見え

### ② 屋内駐輪場

屋内駐輪場は、周囲からの見通しが悪かったり、照明が十分でなく暗がりになっている

### ③ 住戸の玄関周り

空き巣狙いの手口には、住宅の形態により違いがあります。図2は、東京都内で発生した住宅を対象とした侵入

まず、犯行を企てようとする者をマンションに近づけない・侵入させない、という点が最大のポイントとなります。

具体的な例として、実際に防犯診断を実施したマンションの事例をもとに解説してみます。

また、日中は腰壁上部の採光で十分な明るさがありますが、夜間はどうでしょう。「不審者注意」の張り紙があるように、安全上の問題があることが推測されます。

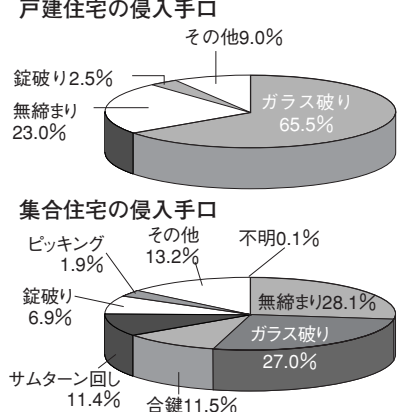
また、問題は、このように十分な明るさを確保するとともに、監視カメラを設置して抑止

効果を持たせるなどの対策が必要でしょう。また、大規模修繕などの機会を捉え、見通しを遮る腰壁の改修を検討することが望まれます。

まずはこれを機に、皆様がお住まいのマンションを防犯的な視点でチェックしてみたいかがでしょうか。

また、問題が見つかったときは、管理会社やセキュリティ契約をしている警備会社などに一度相談してみるのもよいでしょう。

図2 警視庁・平成19年データ



最新のテクノロジーと培ってきた経験で、あなたの暮らしに安全と快適を。

## 安心を進化させる、セン警です。

### 新型ホームセキュリティ「ファミリーガード アイ」

**ご希望に合わせて、月々3,465円(税込)※**

※機器買い取りの場合。料金は、プランや間取りによって異なります。  
※詳しくはフリーダイヤルにお問い合わせください。

**モバイルで遠隔操作可能**  
警備のセットを忘れて外出しても、携帯電話やパソコンから操作が可能です。

**リモコンで簡単警備**  
ワンタッチで警備をセットする手のひらサイズのリモコンは玄関の外からも利用できます。

**豊富な契約プラン、サービスをご用意**  
お客様ひとりひとりのニーズに対応したプランをご用意。また補償制度や無料健康相談サービスなど、お客様をサポートする安心特典も取揃えています。

セントラル警備保障株式会社 〒163-0831 東京都新宿区西新宿2-4-1 新宿NSビル  
0120-810602 www.we-are-csp.co.jp/

警備業で初めての認証取得  
情報セキュリティ管理の国際規格に準拠した「ISMS」の認証を取得し、お客様の大切な情報をお守りしています。

**Shinsui Kouen**  
DIAMOND MANSION  
親水公園ダイヤモンドマンション  
〈第1期〉

# 閑静な住宅街、魅力の地に住む。

## 魅力の5ポイント

- 1 新交通システム「日暮里・舎人ライナー」開通
- 2 南向き、「ワイドスパン」の明るい開放感と眺望
- 3 憧れの大きな「ウォークインクローゼット」
- 4 憩いの緑がいっぱい「舎人公園」をわが庭にできる
- 5 生活利便施設が「徒歩10分以内」

ファミリー  
タイプ中心

# 2,500

万円  
台より

※外観(東面)完成予想図(図面を基に描いたもので、実際とは異なります。)

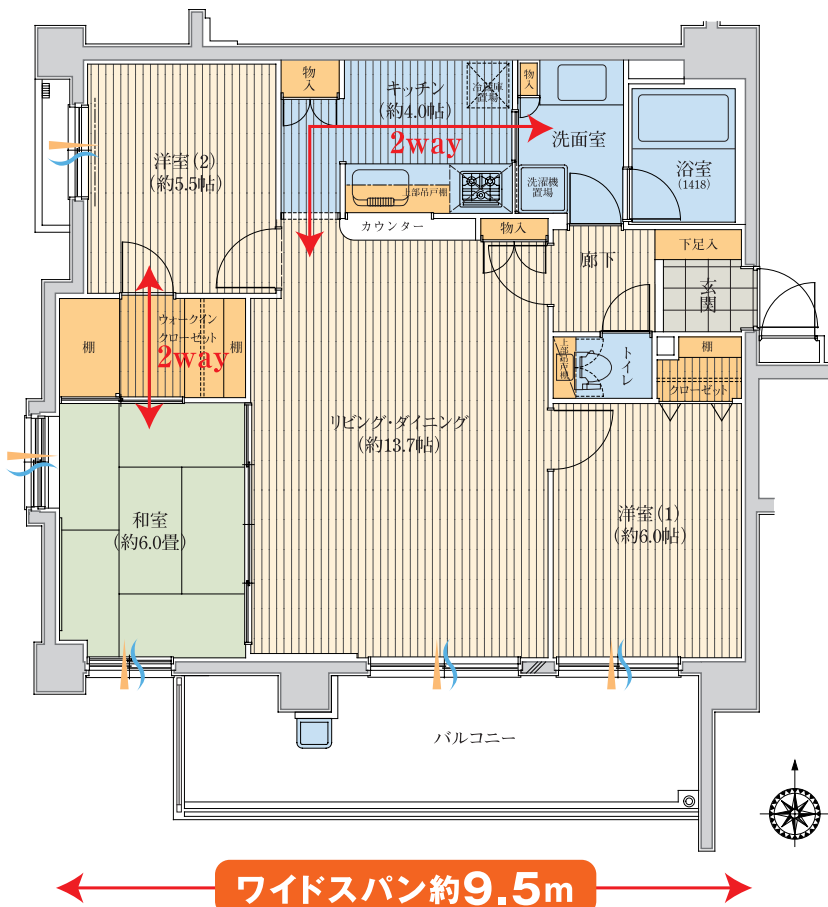
I type

3LDK

■生活有効面積  
91.77㎡(約27.76坪)

■住戸専有面積/77.57㎡(約23.46坪) ■バルコニー面積/14.20㎡(約4.29坪)

- ◎南向き、9.5mワイドスパンの明るい開放感。陽光と爽風がいっぱいです。
- ◎リビング・ダイニングを中心にした家族が集いやすいプラン。



■「親水公園ダイヤモンドマンション」第1期分譲物件概要 ●所在地/東京都足立区古千谷2丁目1番12号(地番) ●交通/新交通日暮里・舎人ライナー「舎人」駅より徒歩14分、東武伊勢崎線「竹の塚」駅より東武バス「舎人二ツ橋」行または「江戸袋循環」行6分「はんのき橋」バス停下車徒歩3分 ●用途地域/第一種低層住居地域、第一種中高層住居専用地域 ●建ぺい率/50%、60% ●敷地面積/1,204.30㎡ ●建築面積/683.12㎡ ●延床面積/2,727.95㎡ ●構造・規模/鉄筋コンクリート造 地上7階建 ●総戸数/31戸 ●販売戸数/13戸(第1期) ●駐車場/8台(内:障害者用1台) <機械式> ●自転車置場/51台(内:屋内8台、屋外43台) ●ミニバイク置場/9台 ●分譲後の権利形態/(敷地及び建物共用部分) 専有面積割合による所有権の共有(建物専有部分) 専有面積による区分所有 ●建築確認番号/BVJ-T07-10-0510号(平成19年3月23日付) ●住戸専有面積/55.18㎡~85.04㎡ ●バルコニー面積/9.52㎡~16.40㎡ ●ルーフトバルコニー面積/7.08㎡~28.00㎡ ●テラス面積/10.96㎡(1戸) ●専用庭面積/17.00㎡(1戸) ●管理形態/区分所有者全員により管理組合結成後、管理会社に委託 ●建物完成予定/平成20年5月下旬予定 ●入居予定/平成20年6月中旬予定 ●販売価格/2,590万円(1戸)~4,330万円(1戸) ●間取り/2LDK~4LDK ●管理費(月額)/10,500円~16,200円 ●修繕積立金(月額)/3,700円~5,700円 ●修繕積立基金(入居時一括)/262,500円~405,000円 ●ルーフトバルコニー使用料(月額)/200円~800円 ●専用庭使用料/300円(1戸) ●駐車場使用料(月額)/5,500円~8,000円 ●ミニバイク置場使用料(月額)/1,000円 ●屋内自転車置場(月額)/500円 ●設計/株式会社グローリー ●設計図書閲覧場所/マンションギャラリー及びダイヤモンド地所株式会社 ●施工/木原建設株式会社 ●手付金等保全機関/全国不動産信用保証株式会社 ●売主/ダイヤモンド地所株式会社 ●販売代理/ダイヤモンドハウス株式会社 ●管理/国土管理株式会社 ●管理協力/株式会社ビルテクノス ●広告有効期限/平成20年7月末日 ※お申込みの際は平成18・19年分の収入証明書、認印及び申込み証拠金100,000円が必要となります。 ※先着順につき売約済の場合は、ご容赦ください。

## 先着順申込受付中!

※お申し込みの際には申込保証金10万円と印鑑をご持参下さい。

お問い合わせはダイヤモンドマンションギャラリーまで ※営業時間/10:00~20:00

# 0120-180-710

〈販売〉 宅建業免許東京都知事(第)72867号 **ダイヤモンド地所株式会社** (社)日本住宅建設産業協会 (社)東京都宅地建物取引業協会 東京都新宿区西新宿3丁目9番地12号

〈販売代理〉 宅建業免許東京都知事(第)76917号 **ダイヤモンドハウス株式会社** (社)首都圏不動産公正取引協議会加盟 (社)東京都宅地建物取引業協会 東京都新宿区西新宿3丁目9番地12号

〈管理〉 **国土管理株式会社** (管理) 国土管理業者登録:国土交通大臣(第)030228号 東京都新宿区西新宿3丁目9番地12号

〈管理協力〉 日ビルシステムグループ **株式会社ビルテクノス** 建設業免許東京都知事(特)4第89770号 東京都中央区日本橋町3丁目27番地6号(日本橋町平町ビル)